

COPYRIGHT © Hangzhou EZVIZ Software Co., Ltd. Alle rechten voorbehouden.

Alle informatie, inclusief onder andere bewoordingen, afbeeldingen en grafieken, zijn eigendom van Hangzhou EZVIZ Software Co., Ltd. (hierna "EZVIZ" genoemd). Deze gebruiksaanwijzing (hierna "de handleiding" te noemen) mag op geen enkele wijze, geheel of gedeeltelijk, worden vermenigvuldigd, gewijzigd, vertaald of verspreid, zonder voorafgaande schriftelijke toestemming van EZVIZ. Tenzij anders bepaald, geeft EZVIZ geen enkele garanties, waarborgen of representaties, expliciet of impliciet, met betrekking tot de handleiding.


Over deze handleiding

De handleiding bevat instructies voor het gebruik en beheer van het product. Afbeeldingen, grafieken, afbeeldingen en alle andere informatie hierna worden verstrekt voor beschrijving en uitleg. De informatie in de handleiding is onderhevig aan verandering, zonder voorafgaande kennisgeving, als gevolg van firmware-updates of andere redenen. U vindt de nieuwste versie op de website van EZVIZ™ (<http://www.ezviz.com>).

Herziening

Nieuwe uitgave – januari 2023

Erkenning handelsmerken

EZVIZ™, , en andere handelsmerken en logo's van EZVIZ zijn eigendom van EZVIZ in de verschillende jurisdicties. Andere hierna genoemde handelsmerken en logo's zijn eigendom van hun respectievelijke eigenaars.

Juridische disclaimer

HET BESCHREVEN PRODUCT, MET DE HARDWARE, SOFTWARE EN FIRMWARE, WORDT VOOR ZOVER TOEGESTAAN DOOR VAN TOEPASSING ZIJNDE WETGEVING VERSCHAFT "ZOALS HET IS", MET ALLE STORINGEN EN FOUTEN, EN EZVIZ GEEFT GEEN WAARBORGEN, EXPLICIET OF IMPLICIET, INCLUSIEF EN ZONDER BEPERKINGEN, VOOR VERHANDELBAARHEID, BEVREDIGENDE KWALITEIT, GESCHIKTHEID VOOR EEN BEPAALD DOEL EN NIET-INBREUK DOOR EEN DERDE PARTIJ. EZVIZ, HAAR DIRECTEURS, FUNCTIONARISSEN, WERKNEMERS OF AGENTEN ZIJN IN GEEN GEVAL AANSPRAKELIJK NAAR U VOOR ENIGE SPECIALE, GEVOLG-, BIJKOMENDE OF INDIRECTE SCHADE, INCLUSIEF, ONDER ANDERE, SCHADE VOOR VERLIES VAN BEDRIJFSWINSTEN, BEDRIJFSONDERBREKING OF VERLIES VAN GEGEVENS OF DOCUMENTATIE IN VERBAND MET HET GEBRUIK VAN DIT PRODUCT, ZELF ALS EZVIZ IS GEÏNFORMEERD OVER DE MOGELIJKHEID VAN ZULKE SCHADE.

VOOR ZOVER MAXIMAAL TOEGESTAAN DOOR DE TOEPASSELIJKE WETGEVING, ZAL IN GEEN GEVAL DE TOTALE AANSPRAKELIJKHEID VAN EZVIZ DE OORSPRONKELIJKE AANKOOPPRIJS VAN HET PRODUCT OVERSCHRIJDEN.

EZVIZ AANVAARDT GEEN ENKELE AANSPRAKELIJKHEID VOOR PERSOONLIJK LETSEL OF EIGENDOMSSCHADE ALS GEVOLG VAN PRODUCTONDERBREKINGEN OF BEÏNDIGING VAN DIENSTEN VEROORZAAKT DOOR: A) ONJUISTE INSTALLATIE OF GEBRUIK ANDERS DAN AANBEVOLEN; B) DE BESCHERMING VAN NATIONALE OF OPENBARE BELANGEN; C) OVERMACHT; D) UZELF OF DERDEN, MET INBEGRIIP VAN, MAAR NIET BEPERKT TOT, HET GEBRUIK VAN PRODUCTEN, SOFTWARE, TOEPASSINGEN, ENZ. VAN DERDEN.

WAAR HET EEN PRODUCT MET INTERNETTOEGANG BETREFT, IS HET GEBRUIK VAN HET PRODUCT VOLLEDIG VOOR UW EIGEN RISICO. EZVIZ NEEMT GEEN ENKELE VERANTWOORDELIJKHEID VOOR ABNORMALE WERKING, HET UITLEKKEN VAN PERSOONLIJKE GEGEVENS OF ANDERE SCHADE ALS GEVOLG VAN CYBERAANVALLEN, HACKERAANVALLEN, VIRUSINSPECTIES OF ANDERE BEVEILIGINGSRISICO'S OP HET INTERNET; INDIEN NODIG VOORZIET EZVIZ ECHTER WEL IN TIJDIGE TECHNISCHE ONDERSTEUNING. WETGEVING BETREFFENDE TOEZICHT EN GEGEVENS BESCHERMING VERSCHILLEN PER RECHTSGEBIED. CONTROLEER ALLE RELEVANTE WETTEN IN UW JURISDICTIE VOORDAT U DIT PRODUCT GEBRUIKT OM TE VERZEKEREN DAT UW GEBRUIK VOLDOET AAN DE TOEPASSELIJKE WETGEVING. EZVIZ NIET AANSPRAKELIJK IN HET GEVAL DAT DIT PRODUCT WORDT GEBRUIKT VOOR ILLEGALE DOELEINDEN.

IN GEVAL VAN CONFLICTEN TUSSEN HET BOVENSTAANDE EN DE TOEPASSELIJKE WETGEVING, ZAL DE LAATSTGENOEMDE PREVALEREN.

Inhoudsopgave

Pas op	1
Overzicht	1
1. Inhoud van de verpakking	1
2. Basis	2
Instellen	3
1. Download de EZVIZ-app	3
2. Installatie	3
3. Inschakelen	6
4. Verbind uw kijkgaatje met het internet	6
5. Voeg het kijkgaatje toe aan de EZVIZ-app	6
Onderhoud	7
1. Het paneel opladen	7
2. De fabrieksinstellingen herstellen	7
Uw apparaat in de EZVIZ-app bekijken	8
1. Live-weergave	8
2. Instellingen	9
EZVIZ verbinden	9
1. Gebruik Amazon Alexa	9
2. Gebruik Google Assistant	10
Initiatieven voor het gebruik van videoproducten	11

Pas op

- Stel de camera niet bloot aan barre omstandigheden zoals hoge temperaturen, vocht, zoute nevel of regen, omdat het apparaat anders beschadigd kan raken.
- Druk niet op de sensor of lens van de camera, omdat het apparaat anders beschadigd kan raken.
- Trek niet hard aan de kabel van de camera om te voorkomen dat de kabel breekt/beschadigt. Schade aan de kabel als gevolg van onjuist gebruik is niet inbegrepen in de garantie.
- Gebruik de exclusieve voedingsadapter om het paneel op te laden, omdat het apparaat anders beschadigd kan raken.

Overzicht

1. Inhoud van de verpakking



Paneel (1x)



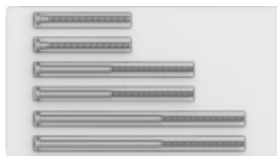
Montagevoet (1x)



Camera (1x)



Gesp (1x)



Schroef (6x)



Netsnoer (1x)



Bodemdeksel (1x)



Regelgevende informatie (2x)

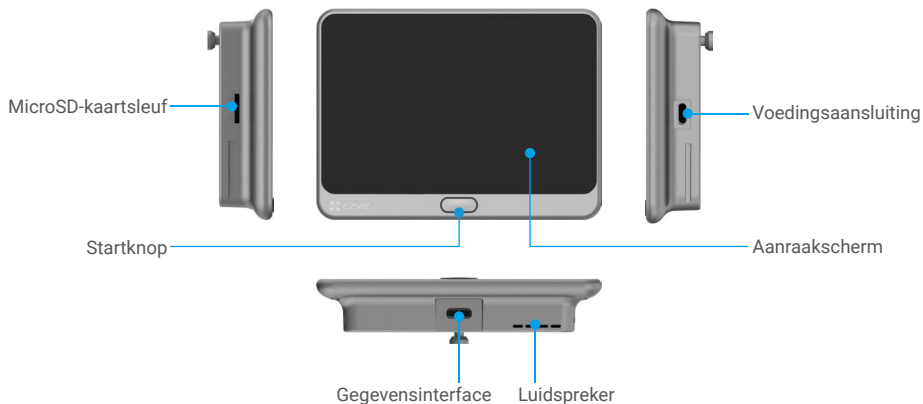


Snelstartgids (1x)

 Verwijs voor het daadwerkelijke uiterlijk van het product en de accessoires naar wat u hebt aangeschaft.

2. Basis

Paneel



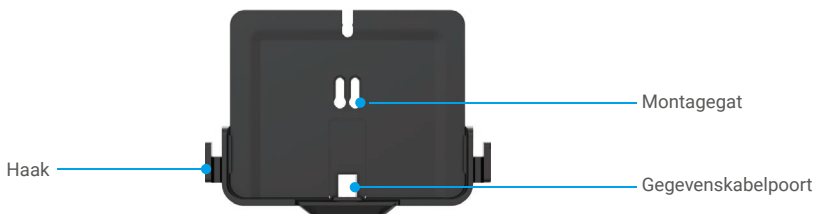
Naam	Omschrijving
Startknop	<ul style="list-style-type: none">In-/uitschakelen: Houd de knop 3s tot 5s ingedrukt om het apparaat in of uit te schakelen.Scherm aan/uit: Druk eenmaal in om het scherm in of uit te schakelen.
Micro-SD-kaart (apart verkrijgbaar)	Initialiseer de kaart in de EZVIZ-app voordat u deze gebruikt. Aanbevolen compatibiliteit: Klasse 10, maximumruimte 512 GB.

Camera



i Blokkeer de sensoren niet.

Montagevoet



i Met de haak kunt u de draagbare oplader ophangen.

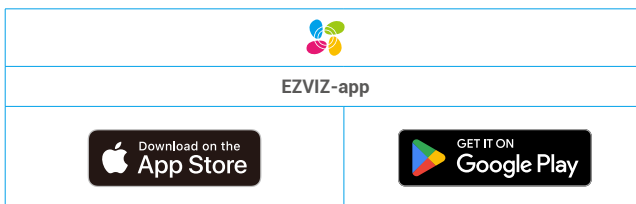
Instellen

Volg de volgende stappen om uw kijkgaatje te installeren:

1. Download de EZVIZ-app en log in op uw account in de EZVIZ-app.
2. Installeer uw kijkgaatje en schakel het in.
3. Schakel uw kijkgaatje in.
4. Verbind uw kijkgaatje met het internet.
5. Uw apparaat kijkgaatje aan uw EZVIZ-account.

1. Download de EZVIZ-app

1. Verbind uw mobiele telefoon met wifi met behulp van uw 2,4 GHz-netwerk (aanbevolen).
2. Download en installeer de EZVIZ-app door op "EZVIZ" te zoeken in de App Store of Google Play™.
3. Start de app en maak een EZVIZ-gebruikersaccount aan.



- i** Als u de app al eens hebt gebruikt, zorg er dan voor dat het de nieuwste versie is. Ga naar de App Store en zoek naar EZVIZ om erachter te komen of er een update beschikbaar is.

2. Installatie

2.1 Een MicroSD-kaart installeren (optioneel)

1. Plaats een micro-SD-kaart (apart verkrijgbaar) in de kaartsleuf, zoals weergegeven in de onderstaande afbeelding.



- i** Nadat u de microSD-kaart hebt geplaatst, dient u de kaart voor gebruik in de EZVIZ-app te initialiseren.




2. Tik in de EZVIZ-app op de Opnamelijst in de interface Apparaatinstellingen om de status van de SD-kaart te controleren.
3. Als de status van de geheugenkaart als Niet geïntialiseerd wordt weergegeven, dan tikt u om de kaart te initialiseren.

- i** De status zal vervolgens wijzigen naar **Normaal** en video's opslaan.

2.2 Het kijkgaatje installeren

- i** Als u al een kijkgaatje hebt, installeer het apparaat dan op dezelfde plaats. Zo niet, boor dan voor een goed zicht een gat met een diameter van ongeveer 14 mm (maximaal 45 mm) en op ongeveer 145 cm afstand van de grond.

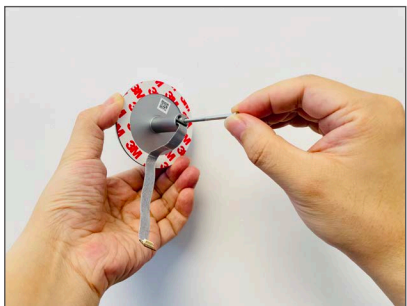
- 1 Meet de dikte van de deur en gebruik de juiste schroef.

Dikte	Schroef
35 tot 60 mm	
60 tot 85 mm	
85 tot 105 mm	

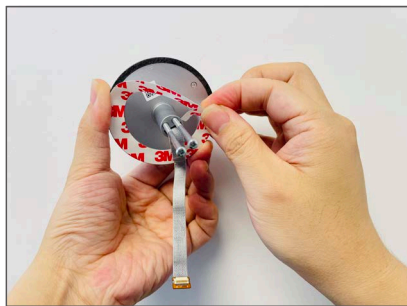


- 2 Draai de schroef in de achterzijde van de camera.

- i Bevestig het gewoon, geen vastdraaien vereist.



- 3 Verwijder het beschermepapier.



- 4 Leid de schroef en de draad door de deur. U kunt er een stuk papier omheen rollen om bij het doorvoeren te helpen.



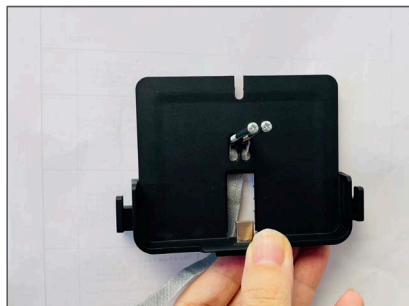
- 5 Pas de positie van de camera aan en duw deze voorzichtig dicht tegen de deur aan.



6 Verwijder het paneel van de basis.



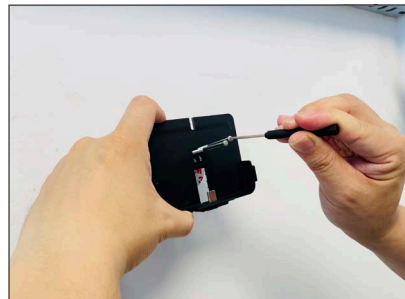
7 Leid de schroeven door de gaten.



8 Steek de stekker in de sleuf aan de onderkant van de basis.



9 Verstel de positie van de houder en draai de schroeven vast.



10 Plaats de draden in de groef en steek de gesp erin (inbegrepen in de verpakking).



11 Schuif het paneel in de montagebasis en leg de basishoes erop (inbegrepen in de verpakking).

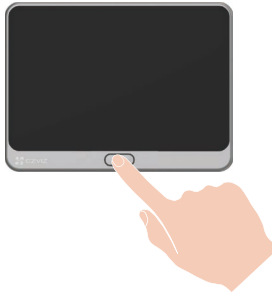


- 12 Installatie voltooid. Verwijder de sticker.



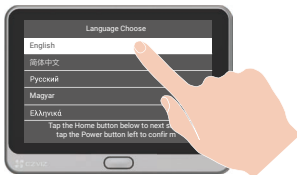
3. Inschakelen

Houd de aan/uit-knop 3 tot 5 seconden ingedrukt om het paneel in te schakelen.



4. Verbind uw kijkgaatje met het internet.

- 1 Tik op het touchscreen om uw taal te kiezen.



- 2 Volg de wizard om uw wifi te selecteren en het wachtwoord in te voeren.



5. Voeg het kijkgaatje toe aan de EZVIZ-app

1. Druk eenmaal op de startknop om het scherm in te schakelen.
2. Log in op uw EZVIZ-app op uw smartphone en tik in het hoofdscherm op "+" in de rechterbovenhoek om de QR-code te openen.
3. Scan de QR-code op het scherm van het paneel.



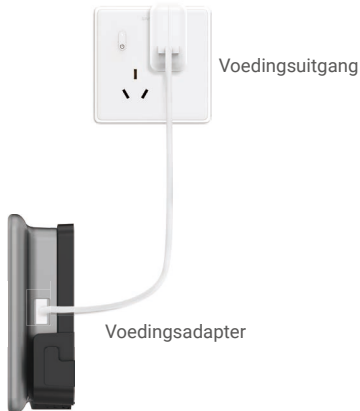
i Als u de QR-code niet heeft ontvangen of wifi opnieuw wilt configureren, tikt u op Instellingen -> Firmware om het touchscreen om de QR-code te zien.

Onderhoud

1. Het paneel opladen

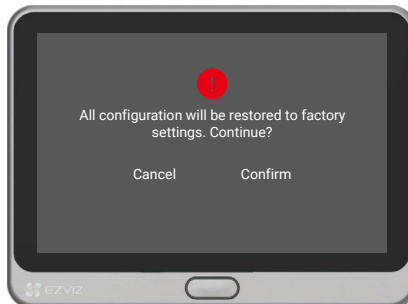
Sluit het paneel aan op een stopcontact met behulp van de voedingsadapter (5 V/2 A, apart verkrijgbaar).

- i** Niet opladen via de interface aan de onderzijde.
- U kunt het paneel ook opladen met behulp van een draagbare oplader en aan de haak hangen.
- Laad het apparaat niet op wanneer de temperatuur hoger is dan 45 graden of lager is dan 0 graden.



2. De fabrieksinstellingen herstellen

Tik op **Instellingen** -> **Firmware** -> **Standaard** en bevestig om de fabrieksinstellingen van het apparaat te herstellen.

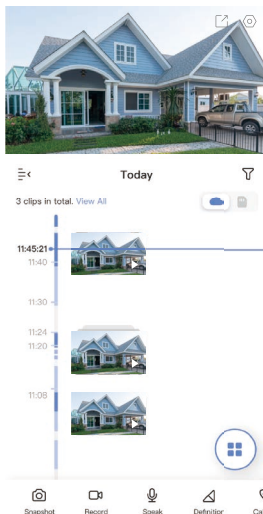


Uw apparaat in de EZVIZ-app bekijken









1. Live-weergave

i De app-interface kan verschillen als gevolg van een versie-update. Degene die u op uw telefoon heeft geïnstalleerd, prevaleert.

Start de EZVIZ-app en tik op de knop **Live-weergave**. U kunt een live feed bekijken en beluisteren, momentopnames maken, video's opnemen en de videokwaliteit selecteren.




i Veeg naar links en naar rechts over het scherm om meer pictogrammen te zien.

Pictogram	Omschrijving
	Deel. Deel uw apparaat.
	Instellingen. Bekijk of wijzig de apparaatinstellingen.
	Momentopname. Maak een momentopname.
	Opnemen. Opname handmatig starten/stoppen.
	Spreken. Gebruik praten en luisteren.
	Kwaliteit. Selecteer een videoresolutie Ultra HD, Hi-Def of Standaard.
	Bellijst. Bellijsten bekijken.
	Live meerdere schermen. Tik om de lay-out van het liveweergavevenster te selecteren.

i Raadpleeg de werkelijke interface voor specifieke informatie.

2. Instellingen

Op de pagina Instellingen kunt u de parameters van het apparaat instellen.

Parameter	Omschrijving
Naam	Bekijk of tik om de naam van uw apparaat hier aan te passen.
Bedrijfsmodus	Hier kunt u één apparaat-bedrijfsmodus selecteren.
Intelligente detectie	Hier kunt u kiezen tussen verschillende detectietypen voor uw apparaat.
Melding	U kunt het bericht van apparaat en de melding van de EZVIZ-APP-melding beheren.
Audio-instellingen	Hier kunt u relevante audioparameters instellen voor uw apparaat.
Beeldinstellingen	Hier kunt u relevante beeldparameters instellen voor uw apparaat.
Lichtinstellingen	Indien uitgeschakeld, is de apparaatindicator uit.  Uitzonderingen: De apparaatindicator zal blijven branden wanneer het apparaat wordt opgeladen of bij een apparaatuitzondering.
Batterij	Hier kunt u het resterende batterijniveau zien.
Opnamelijst	Hier kunt u de capaciteit, de gebruikte ruimte en de beschikbare ruimte van de microSD-kaart zien en tevens de cloudopslagsservice in- of uitschakelen.
Beveiligingsinstellingen	Hier kunt u uw video's versleutelen met een versleutelingswachtwoord en het privacygebied aanpassen.
Netwerkinstellingen	Hier kunt u de verbindingstatus zien.
Apparaatinformatie	Hier kunt u de apparaatgegevens zien.
Apparaat delen	Hier kunt u het apparaat delen met uw familielid of gast.
Apparaat verwijderen	Tik om het apparaat uit uw EZVIZ-app te verwijderen.

EZVIZ verbinden

1. Gebruik Amazon Alexa

Met deze instructies leert u uw EZVIZ-apparaten bedienen met Amazon Alexa. Raadpleeg **Probleemoplossing** als u tijdens het proces problemen ondervindt.

Zorg voordat u start dat:

1. EZVIZ-apparaten zijn verbonden met de EZVIZ-app.
2. Schakel in de EZVIZ-app "Beeldcodering" uit op de pagina Apparaatinstellingen.
3. U een Alexa-apparaat hebt (bijv. Echo Spot, Echo-Show, All-new Echo-Show, Fire TV (alle generaties), Fire TV-Stick (alleen tweede generatie) of Fire TV Edition smart tv's).
4. De Amazon Alexa-app is al op uw smartapparaat geïnstalleerd en u hebt een account aangemaakt.


Doe het volgende om EZVIZ-apparaten te bedienen met Amazon Alexa:

1. Open de Alexa-app en selecteer "Vaardigheden en spelletjes" in het menu.
2. Zoek op het scherm van Vaardigheden en spelletjes naar "EZVIZ" om vaardigheden voor "EZVIZ" te vinden.
3. Selecteer de vaardigheid van uw EZVIZ-apparaat en tik op **INSCHAKELEN VOOR GEBRUIK**.
4. Voer uw gebruikersnaam en wachtwoord voor EZVIZ in en tik op **Inloggen**.
5. Tik op de toets **Toestemming geven** om Alexa toegang te verlenen tot uw EZVIZ-account, zodat Alexa uw EZVIZ-apparaten kan bedienen.
6. Wanneer u "EZVIZ is met succes gekoppeld" ziet staan, tikt u op **APPARATEN ONTDEKKEN** om Alexa al uw EZVIZ-apparaten te laten ontdekken.
7. Ga terug naar het menu van de Alexa-app en selecteer "Apparaten". Hier zullen al uw EZVIZ-apparaten te zien zijn.

Spraakfunctie

Ontdek een nieuw smartapparaat via het menu "Slimme woning" in de Alexa-app of Alexa-spraakbedieningsfunctie.

Zodra het apparaat is gevonden, kunt u het met uw stem bedienen. Geef Alexa eenvoudige opdrachten.

-  Uw apparaatnaam bijvoorbeeld: "toon xxxx-camera" kan in de EZVIZ-app worden gewijzigd. Elke keer dat u de naam van het apparaat wijzigt, dient u het apparaat opnieuw op te zoeken om de naam bij te werken.

Probleemoplossing

Wat moet ik doen als Alexa mijn apparaat niet kan vinden?

Controleer of er problemen zijn met de internetverbinding.

Start het smartapparaat opnieuw op en ontdek het apparaat opnieuw op Alexa.

Waarom is de status van het apparaat "Offline" op Alexa?

De verbinding van uw apparaat met het netwerk, is mogelijk verbroken. Start het smartapparaat opnieuw op en ontdek opnieuw op Alexa.

Controleer of uw router is verbonden met internet en probeer het opnieuw.

-  Raadpleeg de officiële website van Amazon Alexa voor details over de landen waar Amazon Alexa beschikbaar is.

2. Gebruik Google Assistant

Met de Google Assistant kunt u uw EZVIZ-apparaat activeren en live kijken met behulp van de Google Assistant-spraakfunctie.

U hebt de volgende apparaten en apps nodig:

1. Een werkende EZVIZ-app.
2. Schakel in de EZVIZ-app de "Beeldcodering" uit en "Audio" in op de pagina Apparaatinstellingen.
3. Een tv waarop een werkende Chromecast is aangesloten.
4. De Google Assistant-app op uw telefoon.

Volg de onderstaande stappen om aan de slag te gaan:

1. Installeer het EZVIZ-apparaat en zorg dat het correct werkt in de app.
2. Download de Google Home-app uit de App Store of Google Play opgeslagen™ en log in op uw Google-account.
3. Tik in het startscherm op "+" in de linkerbovenhoek en selecteer "Apparaat instellen" in de menulijst om naar de instellingeninterface te gaan.
4. Tik op "**Werk met Google**" en zoek naar "EZVIZ" om vaardigheden voor "EZVIZ" te vinden.
5. Voer uw gebruikersnaam en wachtwoord voor EZVIZ in en tik op **Inloggen**.
6. Tik op de toets **Toestemming geven** om Google toegang te verlenen tot uw EZVIZ-account, zodat Google uw EZVIZ-apparaten kan bedienen.
7. Tik op "**Terugkeren naar app**".
8. Volg de bovenstaande stappen om de autorisatie te voltooien. Wanneer de synchronisatie is voltooid, wordt de EZVIZ-service vermeld onder uw lijst met services. Tik op het pictogram van de EZVIZ-service om een lijst met compatibele apparaten onder uw EZVIZ-account te zien.
9. Probeer eens wat opdrachten. Gebruik de naam van de camera die u hebt aangemaakt toen u het systeem installeerde.

Gebruikers kunnen apparaten beheren als een enkele entiteit of in een groep. Door apparaten aan een ruimte toe te voegen kunnen gebruikers een groep apparaten tegelijkertijd bedienen met één enkele opdracht.

Lees meer informatie via de onderstaande link:

<https://support.google.com/googlehome/answer/7029485?co=GENIE.Platform%3DAndroid&hl=en>

-  Meer informatie over het apparaat vindt u op www.eviz.com/eu.

Initiatieven voor het gebruik van videoproducten

Hartelijk dank dat u voor EZVIZ-producten heeft gekozen.

Technologie beïnvloedt elk aspect van ons leven. Als hightechbedrijf zijn wij ons steeds meer bewust van de rol die technologie speelt bij de verbetering van de bedrijfsefficiëntie en de levenskwaliteit, maar ook van de potentiële schade van een verkeerd gebruik ervan. Videoproducten zijn bijvoorbeeld in staat om echte, volledige en duidelijke beelden op te nemen. Dit biedt een grote waarde in retrospectief en bij het behouden van realtime feiten. Het kan echter ook leiden tot een inbreuk op de legitieme rechten en belangen van een derde indien videogegevens op oneigenlijke wijze worden verspreid, gebruikt en/of verwerkt. Vanuit de filosofie "Technologie voor het goede" verzoekt EZVIZ dat iedere eindgebruiker van videotecnologie en videoproducten zich houdt aan alle toepasselijke wet- en regelgeving alsmede ethische gebruiken, met als doel gezamenlijk een betere gemeenschap te creëren.

Lees de volgende initiatieven zorgvuldig:

1. Iedereen heeft een redelijke verwachting van privacy. De installatie van videoproducten mag niet in strijd zijn met deze redelijke verwachting. Daarom moet bij de installatie van videoproducten in openbare ruimten op redelijke en doeltreffende wijze een waarschuwing worden gegeven en moet het bewakingsbereik worden verduidelijkt. Voor niet-openbare ruimten worden de rechten en belangen van derden geëvalueerd wanneer videoproducten worden geïnstalleerd, met inbegrip van, maar niet beperkt tot, het installeren van videoproducten alleen na instemming van de belanghebbenden, en het niet installeren van zeer onzichtbare videoproducten.

2. Videoproducten zijn bedoeld om echte activiteiten in een bepaalde tijd en ruimte en onder specifieke omstandigheden vast te leggen. Daarom moet elke gebruiker eerst in redelijkheid zijn eigen rechten in een dergelijk specifiek toepassingsgebied bepalen, om te voorkomen dat inbreuk wordt gemaakt op de eigendomsrechten, privacy of andere legitieme rechten van een derde.

3. Tijdens het gebruik van videoproducten zullen van echte scènes afgeleide videobeeldgegevens blijven worden gegenereerd, waaronder een grote hoeveelheid biologische gegevens (zoals gezichtsbeelden), en de gegevens zouden verder kunnen worden toegepast of herbewerkt. De videoproducten zelf konden geen onderscheid maken tussen goed en slecht wat betreft het gebruik van de gegevens die louter op basis van de beelden die door de videoproducten zijn vastgelegd. Het resultaat van het gebruik van gegevens hangt af van de methode en het doel van het gebruik van de gegevensbeheerders. Daarom moeten de gegevensbeheerders niet alleen alle toepasselijke wet- en regelgeving en andere normatieve vereisten naleven, maar ook de internationale normen, de sociale moraal, de goede zeden, gangbare praktijken en andere niet-verplichte vereisten in acht nemen, en de persoonlijke levenssfeer, het portretrecht en andere rechten en belangen van het individu eerbiedigen.

4. Bij de verwerking van videogegevens die voortdurend door videoproducten worden gegenereerd, moet altijd rekening worden gehouden met de rechten, waarden en andere eisen van de verschillende belanghebbenden. In dit verband zijn product- en gegevensbeveiliging van het grootste belang. Daarom moet elke eindgebruiker en gegevensbeheerder alle redelijke en noodzakelijke maatregelen treffen om de veiligheid van de gegevens te waarborgen en het uitlekken, de ongeoorloofde bekendmaking en het ongeoorloofde gebruik van gegevens te voorkomen, met inbegrip van, maar niet beperkt tot, het instellen van toegangscontrole, het selecteren van een geschikte netwerkomgeving (internet of intranet) waar videoproducten worden aangesloten, en het instellen en voortdurend optimaliseren van netwerkbeveiliging.

5. Videoproducten hebben een grote bijdrage geleverd aan de verbetering van de sociale zekerheid in de hele wereld. Wij geloven dat deze producten ook een actieve rol zullen spelen in meer aspecten van het sociale leven. Elk misbruik van videoproducten dat een schending van de mensenrechten inhoudt of tot criminele activiteiten leidt, is in strijd met de oorspronkelijke bedoeling van technologische innovatie en productontwikkeling. Daarom moet elke gebruiker een evaluatie- en volgmechanisme voor zijn producttoepassing instellen om ervoor te zorgen dat elk product op een correcte en redelijke manier en te goeder trouw wordt gebruikt.